

LE MAG

de la Plaine Jurassienne



AMÉNAGEMENT DU TERRITOIRE

Maison partagée : Un projet devenu réalité !

p.11

N°7 - JANVIER 2025

DÉVELOPPEMENT ÉCONOMIQUE



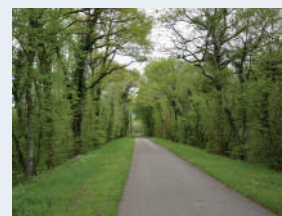
Les jeunes en
action :
rencontre avec
Adèle Juliard

p.3

DÉVELOPPEMENT DURABLE

Enfin le bout du tunnel...
ou plutôt de la voie

p.6



ENFANCE ET JEUNESSE

Gym poussette :
ça continue !

p.15





Christian Lagalice
Président de la
Communauté de Communes

Chaque semestre, le Mag de la Plaine Jurassienne fait un point d'actualité de notre communauté de communes (arrivée de personnel, avancée des projets...) et met en lumière des aspects particuliers de notre activité. C'est ainsi que ce numéro sera fortement teinté de développement durable : ce n'est pas l'effet du hasard mais le résultat d'une volonté. Depuis sa création et plus encore depuis la mise en place de notre CRTE (Contrat de Relance et de Transition Énergétique), la plaine Jurassienne s'implique dans la traduction locale des actions de l'État en même temps que la réalisation de nos projets. Devant le dérèglement climatique dont nous sommes les témoins quotidiens, des gestes simples s'imposent à nous : économiser

l'énergie, préserver la biodiversité, consommer local... Ce n'est ni une révolution et encore moins une nouveauté, mais la simple redécouverte de ce qui était dans la logique de notre existence il y a quelques dizaines d'années, sans tomber dans le fantasme du retour dans le passé. Je le dis souvent, la vraie prise de conscience se fera pleinement quand nos concitoyens auront redécouvert le rythme des saisons et le fait qu'on ne peut, sans consommer outrageusement ce que la nature nous offre, pas vivre de la même façon du 1er janvier au 31 décembre, que ce soit dans notre alimentation, notre habitation, nos déplacements... Le court épisode neigeux que nous avons vécu et les déboires autoroutiers qui ont suivi en sont la meilleure illustration : on ne roule pas de la, même façon sur une route sèche ou sous la neige. Et malheureusement, on le redécouvre chaque fois qu'on vit une telle situation... Nous vous souhaitons une bonne lecture de ce magazine entre les informations, les conseils et les propositions qu'il contient. Et puisque nous sommes en début d'année, votre communauté de communes, élus et salariés vous présentent leurs meilleurs vœux pour 2025 et vous assurent de leur attachement à notre territoire.



N°7 - Janvier 2025

Directeur de la publication :
Christian LAGALICE

Réalisation :
Service communication

Impression : ABM graphic

Distribution : La Poste

Crédits photos :
Service communication - CCPJ
Freepik - Copyright Electre

Tiré à 4 850 exemplaires

Dépôt légal à parution

Au sommaire...

- 3 • Développement économique
- 6 • Développement durable
- 11 • Aménagement du territoire
- 13 • Enfance et jeunesse
- 16 • Numérique
- 16 • Ressources humaines
- 17 • Culture

Les jeunes en action

Rencontre avec...

Adèle JULIARD

Adèle JULIARD, originaire de Besançon, a rejoint le service environnement de la Plaine Jurassienne en septembre 2024. Dessinatrice depuis son enfance, elle a débuté son parcours scolaire avec deux années de formation en graphisme. Puis son intérêt s'est tourné vers l'architecture des territoires, notamment dans le monde rural. Elle a donc effectué une licence Architecture, puis un Master Gestion Durable des Territoires à Gap dans les Hautes-Alpes. Appréciant l'architecture, elle voulait cependant travailler sur d'autres aspects des territoires comme l'environnement, la sociologie, l'économie... et avec une préférence pour le Jura, département dans lequel elle a réalisé plusieurs stages et qui a su la conquérir. Après son stage de fin d'études, réalisé à la réserve naturelle de l'Île du Girard avec l'Association Dole Environnement, Adèle souhaitait démarrer sa carrière professionnelle au sein d'une petite structure, et n'a donc pas hésité à postuler lorsque l'occasion s'est présentée à la Plaine Jurassienne.

Adèle aime profiter de la nature, découvrir la faune, la flore, faire de nombreux sports, se promener... Devenir chargée de mission environnement est donc pour elle une opportunité de travailler dans un domaine qu'elle affectionne tout particulièrement. Elle prend très à cœur ses missions riches et variées :

- animations tous les jeudis midi avec les collégiens de Chaussin dans le jardin partagé,
- gestion et création du programme d'animations grand public en lien avec les journées à thème (zones humides, fête du jardin...), et en partenariat avec des intervenants externes,
- planification écologique, en menant des projets autour de la trame turquoise, de la continuité écologique et en sensibilisant les habitants de la Plaine Jurassienne à l'environnement,
- pilotage des projets de restauration des milieux naturels,
- gestion de l'équipement de la voie verte : mise en place d'aires de repos, de signalétique avec une valeur pédagogique, mise en valeur du patrimoine de la voie verte...
- suivi des actualités au niveau national pour créer une dynamique autour de l'environnement sur le territoire...

De multiples missions pour lesquelles Adèle est motivée et force de proposition !



Le Comptoir des Idées autour de l'apprentissage

Comme l'année passée, plusieurs afterworks ont été organisés en 2024, réunissant les entreprises et élus de la Plaine Jurassienne pour échanger sur différents sujets :

- le 26 mars à La Table d'Asnans sur le thème de l'alternance et de l'apprentissage,
- le 4 juillet au camping Le Canoë autour des différentes aides et accompagnements auxquels les entreprises peuvent avoir accès,
- et le 12 décembre au Bistrot Le PasSage sur le projet de maison partagée intercommunale.

Ces soirées ont été l'occasion d'échanger sur les expériences et les besoins de chaque participant et surtout, de passer un moment convivial autour d'apéritifs dinatoires. La Communauté de Communes tient à remercier les entreprises pour la qualité de leur accueil et pour leur participation.



Nouveau cycle de visites d'entreprises pour les collégiens

Après un premier programme de visites d'entreprises et d'organismes de formation au cours de l'année scolaire 2023/2024, celui-ci est renouvelé pour 2024/2025. Destiné aux élèves de 3e du Collège Marcel Aymé de Chaussin, ce nouveau cycle s'ouvre aux élèves de 4e. Il prévoit 8 journées thématiques :



Agro-alimentaire :
l'ENILEA de Poligny et
Bouvard Alina à Dole



Recherche / innovation :
la start-up YNSECT à
Damparis



Justice : l'Université de Franche-Comté à Besançon et une audience au Palais de Justice de Dole



Agriculture : le Lycée Agricole Montmorot de Lons-le-Saunier et deux exploitations agricoles locales



Logistique : le Lycée Jacques Duhamel de Dole et la plateforme Colruyt à Damparis



Bois : le Lycée Pierre Vernotte et Smoby à Moirans-en-Montagne



Culture : le Lycée Victor Considérant de Salins-les-Bains et le Théâtre de Dole avec Scènes du Jura



Lunetterie : le Lycée Victor Bérard de Hauts-de-Bienne et la Manufacture Thierry à Morbier

À la rentrée scolaire, chaque élève a choisi deux journées thématiques pour découvrir de nouvelles filières avant ses vœux d'orientation. Les premières visites déjà réalisées ont été très appréciées par les collégiens et ont permis d'orienter certains d'entre eux vers leur futur avenir professionnel.

Etre votre interlocuteur de proximité pour vos besoins d'entreprise

Pour soutenir l'économie, accompagner les entreprises locales dans leur création, développement, évolution et parfois leurs difficultés, la Communauté de Communes souhaite se positionner comme un partenaire privilégié et de proximité.

Ainsi, elle se met au service des acteurs économiques du territoire. Quelle que soit votre problématique, la collectivité se propose d'être votre relais auprès des différents organismes partenaires dans une logique de guichet unique. Afin de simplifier et faciliter vos recherches, Julien BRUCHON, chargé de mission développement économique, reste à votre disposition pour répondre à vos besoins et vous orienter vers les organismes les plus à même de vous aider grâce à son réseau partenarial.



Sur les problématiques de l'emploi, la collectivité s'est lancée dans une démarche de Gestion Prévisionnelle des Emplois et Compétences Territoriales (GPECT). Cette démarche stratégique vise à anticiper et adapter les besoins en emplois des entreprises et salariés du territoire. Celle-ci se découpe en 2 axes de travail principaux :

- simplifier l'accès à la formation et l'emploi des jeunes,
- accompagner les entreprises dans le maintien et le développement de leur activité.

Ces deux axes de travail prévoient notamment de continuer de faire découvrir les métiers aux plus jeunes, d'accompagner le développement de l'apprentissage sur le territoire et de proposer des services d'accompagnement ressources humaines aux entreprises et demandeurs d'emplois.

Partez à la découverte de la nature qui vous entoure !

Tout au long de l'année, le service environnement vous propose des animations grand public pour explorer la nature près de chez vous. Vous souhaitez percer les secrets des forêts avec des spécialistes ? Observer les oiseaux des rives du Doubs ? Ou apprendre à reconnaître et nourrir les oiseaux de votre jardin ? Restez à l'affût pour connaître nos prochaines sorties !

Des animations sont déjà programmées pour ce premier cycle « Hiver » :

- Comptage national des oiseaux des jardins : Rejoignez-nous la semaine du 20 janvier 2025 dans le jardin partagé pour apprendre à reconnaître et observer les oiseaux tels que la mésange bleue, la fauvette à tête noire ou le moineau domestique. Un moment convivial pour partager nos découvertes !
- Journée nationale des zones humides : Le 2 février, nous célébrerons cette journée en compagnie d'experts qui nous guideront à travers ces précieux refuges de biodiversité (plus d'informations à venir sur notre site ou notre page Facebook).



Enfin le bout du tunnel... ou plutôt de la voie

Une voie semée d'embûches qui n'a pas altéré la volonté des élus mobilisant tour à tour concertation, négociation et acquisition pour mener à bien cette entreprise. Porté par le Conseil Départemental du Jura et la Communauté de Communes de la Plaine Jurassienne, ce projet ambitieux de traversée du territoire se concrétise.

Après la réalisation du tronçon Molay - Chaussin en 2016, Gatey - Pleure en 2021, le dernier tronçon reliant Chaussin à Gatey est en travaux. Les opérations d'aménagement de la piste, de terrassement et de pose des enrobés, ont démarré et se sont succédés cet automne. Les accotements seront ensemencés en début d'année pour profiter de cet espace verdoyant et sécurisé dès le printemps prochain.

Parfaite pour une promenade en famille, pour les petits déplacements du quotidien, pour pratiquer du sport ou tout simplement se détendre dans un espace préservé, la voie de la Bresse Jurassienne va sans nul doute donner naissance à de nouvelles habitudes de déplacements alliant plaisir, découverte et sécurité. Un événement inaugural, associant la population, sera organisé au printemps prochain pour clôturer ces années de travail.



Ambroisie, frelons asiatiques... Où en est-on ?

Le frelon à pattes jaunes, une espèce en progression

Le frelon à pattes jaunes (*Vespa velutina*), plus communément appelé frelon asiatique, est une espèce exotique envahissante. Malgré les efforts de lutte pour réduire cette colonisation, son installation progresse dans le Jura et notre territoire est aujourd'hui très impacté.



Si vous découvrez un nid, ne vous en approchez pas ! Les frelons à pattes jaunes sont plus agressifs que les abeilles ou les frelons européens. Faites appel à un professionnel pour détruire le nid. La FREDON Bourgogne-Franche-Comté propose une aide financière* pour la destruction des nids, réalisée par un professionnel certifié. Vous pouvez trouver la liste des professionnels agréés sur le site internet fredon.fr ainsi que la démarche à suivre. Pour aider à la lutte contre le frelon à pattes jaunes, vous pouvez signaler les individus ou les nids sur la plateforme LeFrelon.com. Si vous avez des questions n'hésitez pas à nous contacter à invasives@ccpj.fr ou au **03 84 81 70 22** en tapant le numéro 4.



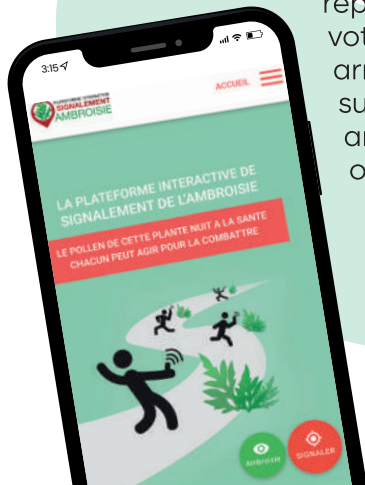
L'ambroisie, une plante allergène toujours présente

Comme chaque année, la Plaine Jurassienne est engagée dans la lutte contre l'ambroisie avec l'aide des référents communaux « ambroisie ». En 2024, sur 8 communes, plus de 1 500 pieds ont été arrachés et plus de 130 signalements ont été effectués.

Vous aussi vous pouvez participer à cette lutte ! Si vous repérez un plant d'ambroisie sur votre propriété, mettez des gants et arrachez-le. En revanche, si elle se situe sur un terrain public ou privé, ou s'il y a trop de plants pour tous les arracher, signalez-le sur l'application mobile « Signalement Ambroisie » ou sur le site www.signalement-ambroisie.fr.



Si vous avez des questions n'hésitez pas à contacter le référent de votre commune ou à nous contacter à ambroisie@cc-laplaîne-jurassienne.com ou au **03 84 81 70 22**.



*Voir les conditions sur le site de la FREDON

La minute nature : la petite faune du jardin

Votre jardin est bien plus qu'un simple espace vert. Il est le théâtre d'une multitude de vies minuscules, discrètes et souvent invisibles à l'œil nu. La petite faune du jardin comprend une diversité d'espèces, chacune jouant un rôle crucial dans l'écosystème local.

Les insectes, gardiens du jardin



Abeilles et autres pollinisateurs :

Les abeilles, les papillons et d'autres insectes sont indispensables pour la reproduction de nombreuses plantes. En butinant de fleur en fleur, ils transportent le pollen, facilitant ainsi la fructification.

Coccinelles et auxiliaires de lutte biologique :

Les coccinelles se nourrissent principalement de pucerons, ces petits insectes qui peuvent ravager les plantes en suçant leur sève. Les syrphes et les chrysopes jouent également un rôle similaire, aidant à maintenir l'équilibre des populations d'insectes nuisibles.



Les arachnides, prédateurs silencieux

Les araignées, bien que souvent mal aimées, sont de redoutables prédatrices qui aident à contrôler les populations d'insectes nuisibles. Leur présence est un indicateur de la santé écologique du jardin.



Les amphibiens et reptiles, régulateurs naturels

Grenouilles et crapauds :

Ces amphibiens sont de grands consommateurs d'insectes. Ils aident à réguler les populations de moustiques et autres petits nuisibles. La présence d'une mare ou d'un point d'eau dans le jardin peut favoriser leur installation.



Lézards et serpents :

Les lézards se nourrissent d'insectes et de petits invertébrés, tandis que certains serpents, comme les couleuvres, peuvent se nourrir de petits rongeurs. Ils jouent tous un rôle important dans le contrôle des populations de ces individus. Attention, tous les reptiles sont protégés ! La destruction ou l'enlèvement des œufs et des nids, la mutilation, la capture ou l'enlèvement de ces espèces sont interdits par la Loi.



Oiseaux et petits mammifères



Oiseaux insectivores :

Les mésanges, rouges-gorges, et autres oiseaux insectivores se nourrissent de chenilles, larves et autres insectes, contribuant ainsi à la régulation naturelle des populations nuisibles.

Hérissons :

Les hérissons se nourrissent de limaces, escargots et autres invertébrés. En maintenant un jardin accueillant avec des zones de refuges et des points d'eau, vous pouvez favoriser leur présence. Pour faciliter les déplacements quotidiens des hérissons, il vous suffit de faire un passage de 13 cm x 13 cm dans votre clôture.



Comment favoriser la petite faune dans votre jardin ?

Pour attirer et maintenir cette diversité d'animaux, quelques gestes simples peuvent faire une grande différence :



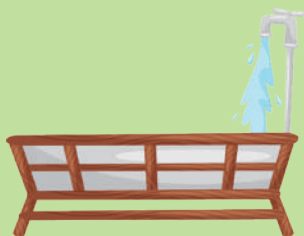
Plantez une diversité de fleurs pour attirer les pollinisateurs.



Évitez les pesticides qui peuvent être nocifs pour les insectes bénéfiques et les autres animaux.



Créez des abris naturels comme des tas de bois ou de pierres et des haies pour offrir des refuges aux animaux.



Installez un point d'eau comme une mare ou un abreuvoir pour les amphibiens et les oiseaux.



Pratiquez le compostage pour enrichir le sol en nutriments tout en fournissant un habitat pour les décomposeurs.

En adoptant ces pratiques, vous contribuerez à la biodiversité et à la santé écologique de votre jardin. La petite faune, bien que discrète, est une partie intégrante de cet écosystème. En la protégeant et en la favorisant, vous assurez non seulement un jardin florissant mais aussi un environnement plus sain et équilibré.

Le jardin partagé ouvert à tous

Le jardin partagé est un espace convivial où chacun peut se rencontrer, apprendre et cultiver ensemble. La Plaine Jurassienne souhaite ouvrir le jardin aux habitants du territoire. Vous souhaitez participer ou proposer des activités de permaculture ? De techniques de bouturage ? D'aménagement pour la petite faune ? De lectures ou comptines estivales ? Le jardin partagé est là pour vous !



Pourquoi participer ?

- **Cultiver la solidarité** : partagez vos connaissances, échangez des conseils et créez des liens avec vos voisins.
Apprendre ensemble : que vous soyez débutant ou jardinier confirmé, il y a toujours quelque chose à découvrir.
- **Simplement participer** : vous souhaitez participer aux événements proposés, construire un nichoir à oiseaux, un gîte à chauve-souris et ainsi accueillir la biodiversité dans votre jardin ? Le service environnement vous propose des animations tout au long de l'année.
- **Proposer des animations** : vous avez des idées d'ateliers, de jeux ou d'événements ? N'hésitez pas à les partager ! Le jardin est un espace vivant et évolutif, et vos suggestions sont les bienvenues.



Comment participer ?

Pour vous impliquer dans le jardin ou simplement connaître l'actualité, contactez le service environnement par mail à environnement@cc-laplaîne-jurassienne.com

Les enfants découvrent la biodiversité à l'école



Pour la première fois en 2024, la Fédération des Chasseurs du Jura est intervenue dans 4 écoles, Annoire, Gatey, Les Hays et Tassenières : soit 113 enfants du CP au CM2 ont pu en bénéficier. Ce projet a permis aux élèves de découvrir la biodiversité qui les entoure au cours de plusieurs séances animées par Emilie Chavel et Cécilia Venet. Manipuler de la terre, trouver des petites bêtes dans la nature, découvrir la composition du sol... de multiples activités qui ont amusé et fasciné les enfants. Au cours de ces séances, ils ont créé plusieurs jeux « nature » : le Memory, le Mistigri rebaptisé Insectigry, le Dooble, le Qui est-ce ?, le jeu du lynx... Pour clôturer cette année, les élèves se sont rassemblés à la salle des fêtes d'Annoire, pour un temps d'échanges et pour tester les différents jeux qu'ils ont fabriqués.



"Savoir rouler à vélo", ça roule !

Cette année encore, la Plaine Jurassienne a reconduit le dispositif « Savoir rouler à vélo » auprès des écoles du territoire. Très apprécié des parents, enseignants et enfants, 5 écoles ont souhaité participer à ce nouveau cycle. Lauriane TRULLARD, intervenante diplômée, propose notamment une nouveauté pour l'année 2025 : pour des raisons de sécurité, les classes de CE1 et CE2 ne peuvent pas effectuer le bloc 3 d'apprentissage, car il se déroule en situation réelle sur la route. Ils bénéficieront désormais d'une journée d'initiation à l'utilisation du vélo, pour permettre de sensibiliser les élèves en attendant d'atteindre l'âge requis pour l'exercice prévu initialement.

Ce dispositif est financé par la Communauté de Communes et subventionné à 50% par le programme Génération Vélo.



DÉVELOPPEMENT DURABLE



Maison partagée : un projet devenu réalité !

Fruit d'un travail collectif mené depuis près de 2 ans associant les services de la Plaine Jurassienne, des élèves du Collège Marcel AYMÉ, un collectif de seniors de France Services et plus largement les habitants du territoire, le projet est devenu une réalité.

Les travaux ont débuté le 15 octobre dernier. Il a suffi de 2 jours à l'entreprise BOIVIN TP pour démolir la maison. Les matériaux sont triés pour être recyclés. L'entreprise CANIOTTI prendra ensuite le relais pour les travaux de terrassement, les fondations et le gros œuvre. Les différents corps de métiers vont se succéder durant 12 mois.

L'objectif est de créer un lieu ouvert, adapté à de nombreux usages et permettant aux habitants de se retrouver, de travailler ensemble, de créer... un lieu de culture, d'échanges, de loisirs, intergénérationnel et ouvert sur le monde.

Espace numérique, loisirs créatifs, expositions, détente, cuisine partagée, vous souhaitez animer ou participer à un atelier ? Transmettre votre savoir ? Vous êtes au bon endroit !

Vous souhaitez être acteur de la maison partagée ? Participer à un atelier ? Proposer une activité ?

Flashez-moi !



AMÉNAGEMENT DU TERRITOIRE

A la rencontre des nouveaux locataires des résidences seniors

Les 3 nouvelles résidences seniors sont sorties de terre à Longwy-sur-le-Doubs et n'ont pas tardé à trouver des locataires ! Paulette et Daniel, ont emménagé le 25 septembre dans leur logement de type 3 et partagent avec vous leurs premières impressions :

Pourquoi avoir choisi une résidence senior à Longwy-sur-le-Doubs ?

« Nous avons toujours été locataires de Grand Dole Habitat et habitons sur Dole au 2ème étage sans ascenseur. Avec l'âge, c'était devenu très compliqué pour nous de monter deux étages déjà à vide et quasiment impossible avec des courses ou autre chargement. Notre fils habitant avec sa femme et ses enfants à Longwy-sur-le-Doubs, notre recherche de nouveau logement s'est évidemment portée en priorité sur ce village. Nous avons toujours été des citadins, mais il est devenu essentiel pour nous de rejoindre notre famille et notamment nos petits-enfants. Notre fils nous aide aussi de plus en plus dans les tâches du quotidien, il était donc important pour nous de nous rapprocher géographiquement. Nous souhaitions également rester locataires de Grand Dole Habitat, et avec un certificat à l'appui et quelques mois sur liste d'attente, nous avons pu obtenir l'une des trois nouvelles résidences seniors et ce malgré une forte demande. »

Que pensez-vous de votre résidence et de votre nouvel environnement ?

« Nous sommes tombés sous le charme de ce paysage bucolique. Notre résidence est parfaite pour nous : une très bonne insonorisation, une grande clarté dans toutes les pièces, de la lumière toute la journée grâce aux nombreuses fenêtres, beaucoup de calme, une douche facile d'accès, un logement entièrement de plain-pied et un système de chauffage qui fonctionne parfaitement. Nous avons même pu garder nos grands meubles en chêne ! Et nos voisins sont très sympathiques. Le logement est totalement adapté à notre condition et à la mobilité réduite, ce qui était un point non négligeable dans notre recherche. Nous sommes ravis et apprécions particulièrement la proximité de nos petits-enfants. La possibilité de les voir presque quotidiennement est un vrai bonheur pour nous. »

Que pensez-vous de l'accompagnement de la Plaine Jurassienne et de votre nouvelle commune ?

« Nous avons été très bien informés des différentes démarches à réaliser et documents à fournir pour bénéficier de ce logement. Encore aujourd'hui nous pouvons compter sur la Plaine Jurassienne si nous avons des questionnements ou des problèmes. Le maire de Longwy-sur-le-Doubs, Monsieur Pierre THIEBAUT, est lui aussi très impliqué. Il n'a pas hésité à venir nous voir à plusieurs reprises lorsque cela a été nécessaire et nous en sommes ravis. »



La kermesse annuelle de la crèche !

En 2024, le multi-accueil a organisé sa kermesse annuelle. Diverses animations ont été proposées aux enfants accompagnés de leurs parents : pêche à la ligne, course aux œufs, tatouages éphémères, stand photo... Des gourmandises en tout genre, des éclats de rire et de la bonne humeur ont ponctué cette fin d'après-midi.



Les enfants à la ferme



Comme chaque année, avant le grand départ à l'école, la crèche a accompagné ses « grands enfants » à la ferme pédagogique des Animaux des Petits Bois à Sagy. Cette journée fut remplie de découvertes, d'échanges, de partage, de jeux en tout genre. Nous remercions encore chaleureusement les parents qui ont pu se rendre disponibles pour nous accompagner.

Le tri des biodéchets à la crèche

Le tri des biodéchets en crèche est la nouvelle obligation qui s'impose à tous les établissements d'accueil de jeunes enfants depuis le 1er janvier 2024.

A l'île Aux Enfants, le recours à l'utilisation d'un composteur est la solution retenue comme étant la plus adaptée au tri et à l'établissement pour recevoir les matières organiques crues et végétales.

Le tri des déchets permet le recyclage du papier, du carton, du verre et du plastique dans les filières spécialisées. Et les restes alimentaires sont distribués à des poules.



1er semestre 2024 : la crèche en quelques chiffres...



La crèche c'est **55 enfants accueillis** sur le semestre (17 en accueil régulier, 14 en accueil régulier au mois ou prévisionnel et 24 en accueil occasionnel),



environ **83% d'occupation** sur le semestre,



et environ **450 repas** par mois.

La médiation animale fait des heureux à la crèche



Proposée par Gaëlle MARION, de la ferme ludique Forever Love à Chêne-Bernard, la médiation animale est une activité éducative et d'éveil. Elle vise à mettre en contact des animaux familiers et éduqués avec des personnes, dans le but de susciter des réactions positives telles que le bien-être, le plaisir... C'est pourquoi la crèche de la Plaine Jurassienne a souhaité tenter l'expérience, qui a conquis les petits comme les grands ! 14 enfants, divisés en 3 groupes, ont fait la rencontre de 3 lapins, Paillettes, Confettis et Pinata, ainsi que de 2 cochons d'inde. Au cours de cette séance les enfants ont donné de la salade, des carottes, des pommes et de l'herbe aux animaux. Ils ont également pu caresser les petits lapins au toucher velours. Cette expérience très appréciée des enfants a été reconduite sur deux séances, en novembre et décembre, avec d'autres animaux.



Zumba : c'est reparti pour un tour !



Depuis 2023, les séances de zumba proposées par Bénédicte Flore, au Relais Petit Enfance, font fureur auprès des tout-petits. Accompagnés de leurs assistantes maternelles, ils se réunissent tous les mercredis matin pour « zumber ». Cette activité sportive ludique leur permet de se défouler en rythme et de danser tout en s'amusant. L'ambiance conviviale des cours et leur côté collectif sont idéals pour donner le goût du sport aux enfants.

En plus du plaisir qu'ils prennent, cet apprentissage leur permet dès leur plus jeune âge de gagner en adresse et en rythme. Les séances ont repris en octobre 2024 et une nouvelle vidéo, présentant les performances des enfants, sera proposée aux parents dans le courant de l'été 2025.



Sensibiliser les enfants à la biodiversité

Depuis septembre 2023, le service environnement propose au RPE et à la crèche deux ateliers par mois aux enfants. Animés par Mélanie MICHAUD, ces ateliers sont l'occasion de faire découvrir aux enfants la nature qui les entoure et de les sensibiliser à la biodiversité dès leur plus jeune âge. Mélanie est d'ailleurs très appréciée des petits, tout comme ses activités diversifiées et variées : peinture naturelle, fabrication de nichoirs pour oiseaux, boules de graisse, pâte à modeler de Noël... Ces ateliers ont évidemment été reconduits sur l'année scolaire 2024-2025, pour le plus grand plaisir des enfants.



Gym poussette : ça continue !

Cette année encore l'atelier Gym Poussette est reconduit au Relais Petite Enfance. En 2024, 12 mamans ont participé et souhaitent poursuivre l'expérience. L'action est menée par l'Espace Santé Dole Nord Jura, financée par l'ASEPT de BFC et, la MSA et, coordonnée par Axelle THIBERT, enseignante en activité physique adaptée, et Isabelle PLE, directrice de l'Espace Santé Dole Nord. Proposé à toutes les mamans et leurs nouveau-nés (âgés de 1 à 7 mois), cet atelier est composé d'activités physiques adaptées mais pas seulement ! Chaque semaine, les mamans peuvent échanger avec différents professionnels sur leurs expériences (post-partum, allaitement, périnée...), apprendre à réaliser les gestes de premiers secours sur son enfant, ou encore découvrir les techniques de massage et de portage de bébé.

Un véritable rendez-vous hebdomadaire destiné aux jeunes mamans et gratuit ! Le prochain cycle débutera au 1er trimestre 2025.



Un nouveau projet au RPE : Toi et moi en balade

Le projet « Toi et moi en balade » verra le jour en 2025. Créé par le regroupement des Relais Petite Enfance du Pays Dolois, ce projet se déroule sur une semaine. Chaque jour, l'un des RPE proposera des activités portant sur différentes thématiques. Le RPE de Chaussin organisera sa journée d'activités le 21 octobre 2025 sur le thème du Farwest ! Ce projet a pour but d'inciter les parents à participer à des jeux auxquels jouent leurs enfants. Une semaine spéciale parents/enfants pour renforcer les liens même dans le jeu !



A savoir...

Le projet LAEP (Lieu d'accueil enfant-parent) est en cours d'étude avec la crèche et le RPE. Une visite du LAEP de Chamblay, déjà existant, a été organisée le 21 novembre 2024 pour mener à bien ce projet.

L'après-midi rétro-gaming a encore fait des heureux !

Le conseiller numérique de la Plaine Jurassienne et Gaëtan Verdichizzi ont accueilli une cinquantaine de personnes lors du rétro-gaming d'automne. Les enfants, les parents, les grands-parents, les adolescents, les adultes, les amateurs, les passionnés ou joueurs occasionnels s'affrontent sur des consoles anciennes générations (Game Cube, Atari, Playstation 2, Dreamcast, Méga Drive, Playstation 1...) et des jeux bien connus du public (Crash Bandicoot, Street Fighter, Mario Kart, Mickey Mouse...). Toujours aussi populaire, cette animation sera désormais proposée deux fois par an, au printemps et à l'automne, ainsi que quelques demi-journées dédiées à des tournois pour combler un peu plus les participants !



A savoir : une nouvelle animation sera proposée en 2025 par votre conseiller numérique et votre médiathèque : le blink book ! Suivez nos actualités sur nos sites internet et réseaux sociaux dès le 1er semestre 2025 pour en savoir plus !

Des stagiaires toute l'année !

Chaque année la Plaine Jurassienne s'implique dans la formation des jeunes en accueillant des stagiaires dans ses différents services. Découvrez ci-dessous les stagiaires accueillis au cours de l'année 2024 :



Emilie

Service environnement :
en charge des espèces invasives et
de l'ambroisie de juin à août 2024



Nathan

Service technique :
Etude du castor sur le territoire
12 semaines sur l'année 2024



Milena

Administratif, RPE, crèche,
médiathèque, service technique :
Découverte des différents métiers
5 semaines sur l'année 2024



Louenne

Service médiathèque :
stage de découverte
de 3ème
1 semaine en février
2024



Shana

Service médiathèque :
période de mise en
situation professionnelle
- jeune sans emploi suivi
par la mission locale
mars 2024



Coline

Crèche :
Etudiante EJE en
apprentissage
Année scolaire
2023 -2024



Séverine

Crèche : Stage dans le cadre
du CAP Petite Enfance -
Plusieurs semaines au cours
de l'année 2024 (une trentaine
de stagiaires a été accueillie par
la crèche en 2024)

Les bienfaits de la lecture chez les petits

La lecture est un moment agréable qui favorise les interactions et le lien d'attachement entre votre enfant et vous.



Pendant la lecture, votre bébé entend plusieurs mots différents. Cela l'aide à développer son vocabulaire, d'autant plus si vous lui présentez régulièrement les mêmes livres.

Votre bébé développe son langage lorsque vous lui lisez des livres et que vous nommez et montrez du doigt les images.

Les livres permettent à votre enfant de faire des apprentissages sur différents sujets (ex : les animaux, les formes, les aliments...).



En grandissant, votre enfant comprend comment fonctionne un livre : il sait qu'on tient le livre dans un sens et qu'on tourne les pages de droite à gauche.

Les livres l'aident à développer son imaginaire en lui faisant découvrir toutes sortes de choses nouvelles, réalistes ou imaginaires.



Lorsque vous racontez des histoires à votre enfant, vous l'aidez à apprivoiser ses peurs. Par exemple les araignées sont moins menaçantes dans un livre ! Et votre présence le rassure et l'incite à exprimer ses émotions.



La lecture éveille son intérêt pour l'écrit. Votre enfant comprend que les mots écrits peuvent être lus. En grandissant, il verra qu'ils sont composés des lettres de l'alphabet.

Lorsque vous lisez des histoires à votre enfant, vous l'aidez à se familiariser avec les notions d'espace et de temps (ex : le jour, la nuit, hier, demain, ici, là-bas...).



Lorsque vous parlez des problèmes ou des émotions que vit un personnage et que vous vous questionnez à voix haute sur les solutions, vous aidez votre enfant à développer son raisonnement et sa compréhension du langage.



Un enfant que l'on initie tôt à la lecture a plus de chance de développer un intérêt pour les livres. Ce qui pourra l'aider à l'école.

L'utilisation du don André Besson en images !



Une fontaine à eau réfrigérée



2 liseuses Vivlio color



Une table tactile numérique



Un nouvel espace pour les policiers



Des nouveaux bacs à BD



2 fatboys

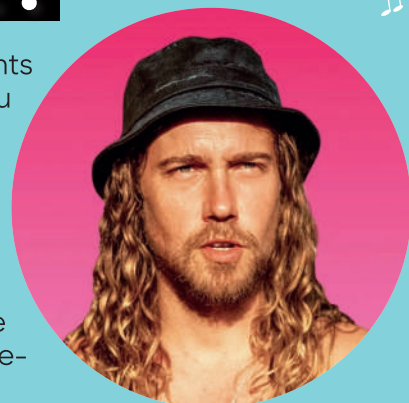


Des magnets personnalisés offerts à chaque famille abonnée

A ne pas manquer : Julien Doré en concert !

Chaque année, la Plaine Jurassienne propose à tous les habitants de son territoire (dans la limite de 50 places), un spectacle ou un concert avec transport compris à un tarif imbattable ! Pour 2025, son choix s'est porté sur Julien Doré ! Vous aimez cet artiste et sa musique ? Vous voulez assister à un concert avec vos amis ou votre famille ? Alors n'hésitez plus et venez-vous inscrire dans nos locaux à partir du 3 mars 2025 !

A Savoir : le concert aura lieu le 9 octobre 2025, au Zenith de Dijon. Rendez-vous sur le parking du Collège à 18h avec un pique-nique tiré du sac.



A venir : les 15 ans de votre médiathèque !

Cette année la médiathèque André Besson fête ses 15 ans ! Pour ne pas rater cette journée particulière suivez notre actualité sur :

- 🌐 www.cc-laplane-jurassienne.com
- 🌐 www.mediathèque-andré-besson.com
- 📘 Communauté de communes de la Plaine Jurassienne
- 📷 @mediathèque_andré_besson

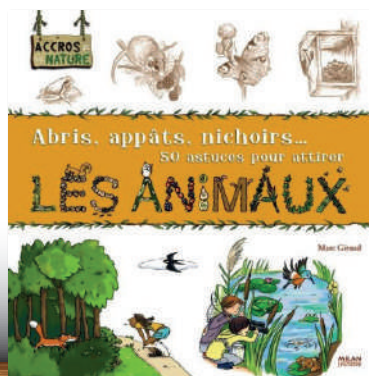


La médiathèque vous propose...

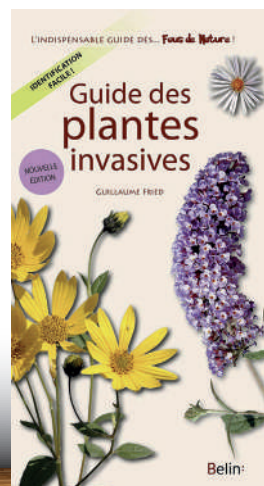
Vengeances tardives
de Michel Lagut
(Roman -
produit local !)



Abris, appâts, niohirs,
50 astuces pour attirer
les animaux
de Marc Giraud
(Documentaire
jeunesse)



Guide des plantes
invasives
de Guillaume Fried
(Documentaire adulte)



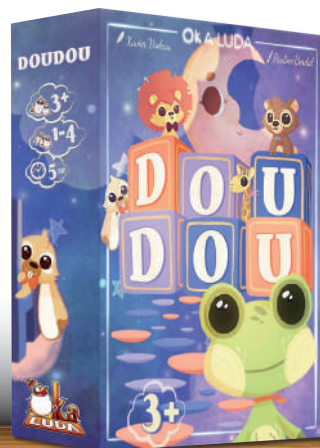
Rustica junior
(Magazine pour les
7-12 ans)



Imposteur
de Julien Doré
(CD)



Doudou
de Oka Luda
(Jeu de société familial
et collaboratif à partir
de 3 ans)



PUZZL'OTHÈQUE

Rendez-vous dans votre médiathèque
André Besson et empruntez des puzzles !

